

Les galeries commerciales

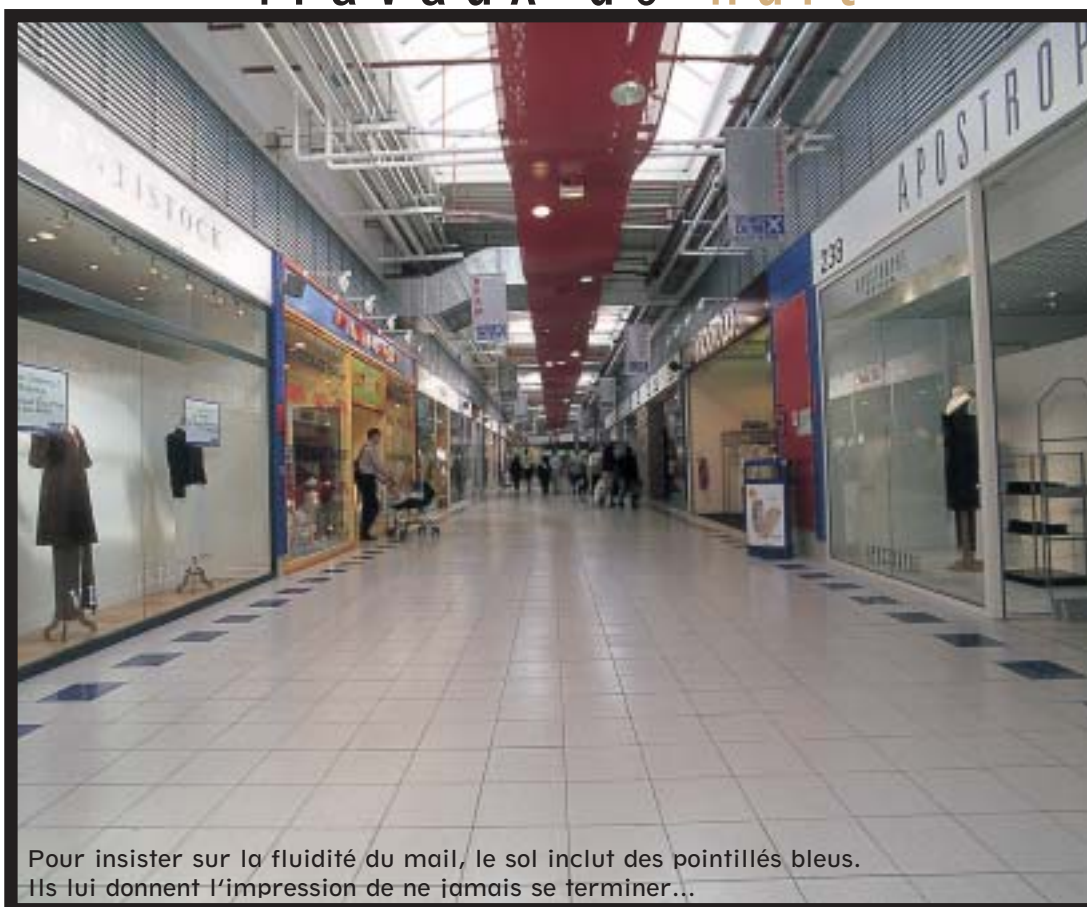
Interview

Travaux de nuit



Christophe Seguin,
architecte
d'intérieur

“ Un architecte peut avoir une bonne idée, si le produit et l'entreprise ne sont pas performants, elle ne sert à rien. Dans cette réalisation, tout s'est très bien déroulé. Le Maître d'ouvrage est satisfait : les travaux ont été effectués dans le délai imparti, le résultat correspond au concept proposé et au budget initialement défini. ”



Pour insister sur la fluidité du mail, le sol inclut des pointillés bleus. Ils lui donnent l'impression de ne jamais se terminer...

La réhabilitation et l'extension de la galerie commerciale Usines Center de Gonesse (95) sont terminées depuis peu. Les revêtements céramiques ont remplacé l'ancienne résine. Ce projet, qui cumulait les contraintes techniques, a été mené à bien par l'agence d'architecture et de design EIAD. Christophe Seguin, architecte d'intérieur, exprime ici les raisons de ses choix.

Comment décririez-vous le concept Usines Center ?

C'est un type particulier de galerie commerciale. Il s'agit en fait d'une concentration d'enseignes renommées qui écoulent leurs marchandises à des prix avantageux.

Pourquoi la galerie commerciale a-t-elle été rénovée ?

Elle avait réellement besoin d'être rafraîchie. Depuis sa création, il y a une trentaine

d'années, elle n'avait jamais été refaite. De plus, un centre commercial doit faire peau neuve de temps en temps pour créer l'événement. Avec l'extension, d'autres enseignes sont venues dynamiser la galerie et ont attiré un volume de clients plus important. En même temps qu'une rénovation et une extension, c'est une opération de marketing !

Quel était l'état du revêtement de sol avant la rénovation ?

Pudiquement, disons, un état d'usage. L'ancienne résine, qui avait souffert, avait été réparée. Il y avait des rustines. Elle avait beaucoup jauni et il y avait des brûlures de cigarettes.

A quelles contraintes étiez-vous confronté ?

Elles étaient nombreuses. Une des plus importantes nous imposait d'effectuer les travaux sans fermer la galerie. Comme Usines Center est ouvert 7 jours sur 7, nous ne pouvions

travailler que la nuit. C'est en grande partie cette contrainte qui a influé sur le choix du matériau de revêtement. Il fallait mettre en application un matériau qui soit sec le matin, sur lequel on puisse marcher, que l'on puisse nettoyer 72 heures plus tard avec des engins lourds.

Quel matériau avez-vous donc choisi ?

Rapidement, la solution s'est imposée : les systèmes céramiques nous permettaient de répondre aux exigences du Maître d'ouvrage. Après avoir procédé à des tests d'arrachement de l'ancienne résine, nous avons mis en œuvre un grès cérame avec une colle et des joints à prise accélérée. Le challenge était de poncer, poser et jointoyer en deux nuits successives. Le public pouvait marcher le lendemain et les engins de nettoyage opérer 48

heures plus tard. En outre, les systèmes céramiques présentent l'avantage de ne pas dégager d'odeurs.

Nous avons opté pour une pose collée en double encollage dans la partie réhabilitée comme dans l'extension. Le support de pose de cette dernière se compose d'une dalle alvéolaire précontrainte sur laquelle une dalle de compression, armée, a été coulée en continu.

Y avait-il d'autres critères de choix du matériau ?

La facilité d'entretien, la pérennité des matériaux, la maîtrise du coût global et une technique de mise en œuvre claire qui puisse s'appliquer systématiquement. De plus, de mon point de vue de concepteur-prescripteur, je souhaitais proposer des produits aux normes ISO 9001 ou aux nouvelles normes NF.

Quel parti esthétique avez-vous adopté ?

Nous devons concevoir une image qui renforce cette galerie commerciale par rapport à d'autres, mais sans aggraver les vitrines des boutiques. Le grès cérame choisi est assez neutre : son fond est blanc. Cependant, il rappelle discrètement les couleurs bleu et rouge d'Usines Center par des mouchetés pris dans la masse du carreau. Des cabochons de grès poli, positionnés le long des circulations, soulignent le bleu. C'est une signalétique très forte. ●

Zones très sollicitées, les sols des ascenseurs ont été carrelés.



Les intervenants

Maître d'ouvrage : Ségécé, Paris

Maître d'œuvre d'opération : Synthèse Ingénierie, Bagneux (92)

Maître d'œuvre : EIAD (Edifices International Architecture & Design, Sèvres (92)

Bureau d'Etude : Barbanel, Arcueil (94)

Bureau de contrôle : Veritas



**Systèmes
Céramiques®**

3, rue La Boétie - 75008 Paris

N° Indigo 0 820 303 350

«Fiches d'informations générales qui ne peuvent en aucune manière remplacer une étude personnalisée adaptée à chaque cas.»
«Avant toute mise en pratique, l'utilisateur ou le lecteur doit prendre soin de s'assurer de l'actualité des informations contenues dans les présentes fiches.»

OC COM
Photos : E. Vallée